

# Brf Barabo

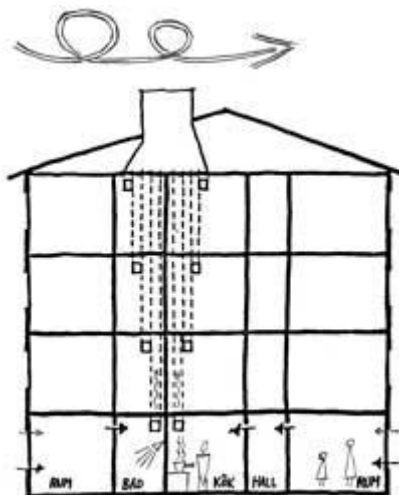


Lund 2011-04-08

## Ventilation

I vårt hus fungerar ventilationen enligt självdragsprincipen. Vi har alltså inga centralfläktar som suger ut luft från badrum och kök.

Självdrag uppkommer dels genom att den varma luften i huset av egen kraft stiger genom skorstenen, dels genom att vinden oftast blåser vid skorstenens mynning. Nackdelen vi märker som boende är att draget kan bli för svagt på sommaren, när luften ute är lika varm som den inomhus. Då måste vi öppna fönstren för att vädra.



Självdragsventilation i femtiotalshus. Luft tas in via ventiler i väggarna. Den begagnade luften blir varm och stiger i rummet. Den leds till badrum respektive kök via dörrkarmarna, som högst upp har ett urtag för luften (överluft). I badrum och kök sugs luften ut av sin egen lyftkraft och av vindsuget i skorstenen.

Luften kommer in i lägenheten genom tilluftsventiler och sugs ut genom frånluftsventiler. Kanalen som leder ut luften genom skorstenen kallas för imkanal.

## ***Sovrum och vardagsrum***

Ny frisk luft tillförs genom tilluftsventiler på ytterväggen i vardagsrummet och sovrummet. De kallas för klaffventiler. I många lägenheter har klaffventilen tapetsrats över.



**Figur 1 Klaffventil i yttervägg.**

I vårt hus monterades det för ett antal år sen friskluftsventiler (spaltventil) i ovankanten av fönsterkarmen. En av dessa ventiler, klaffventilen eller spaltventilen, i respektive rum måste vara öppen annars kommer det inte in någon friskluft.



**Figur 2 Spaltventil ovanför fönstret**



**Figur 3 Stängd ventil (spakarna inåt)**



**Figur 4 Öppen ventil (spakarna utåt)**

Om du tycker att det inte kommer in luft så kan det vara så att spaltventilen är tilltäppt. Hålen bakom ventilen, som är borrarade genom karmen, kan vara igensatta. Det kan också vara så att plåten på utsidan ligger för tätt an mot karmens utsida. En tillfällig lösning kan vara att ta bort tätningslisten i ovankanten av fönstret.

Om du tycker att det drar vid fönstren så kan det bero på att ventilerna är stängda eller tilltäppta så att de inte släpper igenom tillräckligt med luft. Då kommer luften i stället att gå genom andra otätheter i väggarna, t ex fönsterspringorna. Det kan också vara så att det som du upplever vara ett drag istället är kallraset från fönstret eftersom glasrutan är kallare än det är i rummet.

## ***Kök***

I köket sitter frånluftsventilen på väggen ovanför spisen och utgörs av enbart ett galler framför imkanalen.



**Figur 5** Galler till imkanal i kök.

I de flesta av våra kök sitter det köksfläktar som har kopplats till imkanalen. Då syns inte gallret.

På ytterväggen i köket bredvid fönstret sitter en friskluftsventil som är till för att ge kyla till det skafferi som sattes där när huset byggdes. Idag har vi kylskåp och då ska den ventilen stängas. Annars försämras ventilationen i köket. Detta gäller speciellt om du har köksfläkt kopplad till imkanalen.

Ny luft till köket skall hämtas från sovrum och vardagsrum. Alltså viktigt att stänga ventilen i köket och öppna ventilerna i de andra rummen. Annars kommer du att få matos in i de andra rummen.

En nackdel med köksfläkt är att självdraget förhindras när fläkten inte är igång. Då ska man helst komplettera köksfläkten med ett automatiskt spjäll som gör att självdraget tar över när fläkten är avstängd.

## ***Badrum***

Frånluftsventilen i badrummet är en tallriksventil i taket kopplad till imkanalen. Samma sak gäller här som i köket, d v s om man sätter dit en fläkt så måste den alltid vara igång annars förhindras självdraget och det är stor risk att det blir så fuktigt i badrummet att det möglar.



**Figur 6 Tallriksventil**

### ***Summering***

- Öppna fönster eller dörr och vädra ut en kort stund varje dag.
- Öppna gärna ett fönster i sovrummet en smula vid matlagning. Fukt och matos går inte in i bostaden om du dessutom stänger till köksdörren eller har den nästan stängd.
- Frånluftsventiler kan ha bakdrag. Kontrollera att luften går på rätt håll, dvs. ut när du kör köksfläkten eller badrumsfläkten. Ta hjälp av en liten pappersstrimla och håll den i ventilöppningen. Pappret vänder sig i luftriktningen. Vid behov skall backspjäll installeras.
- Frånluftsventiler blir med tiden smutsiga. Lossa och gör rent. Passa även på att dammsuga i kanalen så långt det är möjligt.
- Stoppade köksfläktar och våtrumsfläktar är ett hinder i luftströmmen som behövs för den viktiga grundventilationen. Kör på ett reducerat läge eller byt till annan tystare fläkttyp som har ett passande grundläge.

### ***Länkar om ventilation***

<http://www.byggnadsvard.se/byggnadskultur/luft-f%C3%B6r-h%C3%A4lsa-och-hus>

[http://www.boverket.se/Global/Bygga\\_o\\_forvalta/Dokument/Drift\\_och\\_f%C3%B6rvaltning/checklista\\_%20vent.pdf](http://www.boverket.se/Global/Bygga_o_forvalta/Dokument/Drift_och_f%C3%B6rvaltning/checklista_%20vent.pdf)